

Sécurité Rentrée 2016



Règles de sécurité



PPMS



1^{er} Exercice incendie



Signalement événement grave



Circulaire du 29 juillet 2016 – Instructions relatives aux mesures de sécurité dans les écoles et les établissements scolaires à la rentrée 2016

Mise à jour du 24/08/2016 - <http://www.education.gouv.fr/cid85267/consignes-de-securite-applicables-dans-les-etablissements-relevant-du-ministere.html>

SÉCURITÉ DES ÉCOLES, DES COLLÈGES ET DES LYCÉES



POUR LA SÉCURITÉ DES ÉLÈVES



Accueil par un adulte
à l'entrée de l'établissement



Contrôle visuel des sacs



Vérification systématique
de l'identité des personnes
extérieures à l'établissement



Ne stationnez pas devant
l'établissement à la dépose
ou à la récupération
de l'élève



Évitez les attroupements
devant l'établissement



Signalez tout comportement
ou objet suspect



Organisation de trois
exercices de sécurité



Sorties scolaires autorisées,
consignes relatives aux
voyages scolaires sur
education.gouv.fr/vigipirate

PARENTS D'ÉLÈVES, RESTEZ INFORMÉS

Retrouvez toutes les informations
et les consignes à suivre en cas d'alerte
à proximité d'une école sur :



LE SITE DU MINISTÈRE
education.gouv.fr



LE COMPTE TWITTER
[@educationfrance](https://twitter.com/educationfrance)

Téléchargez l'application SAIP
sur votre smartphone afin d'être avisé
en cas d'alerte

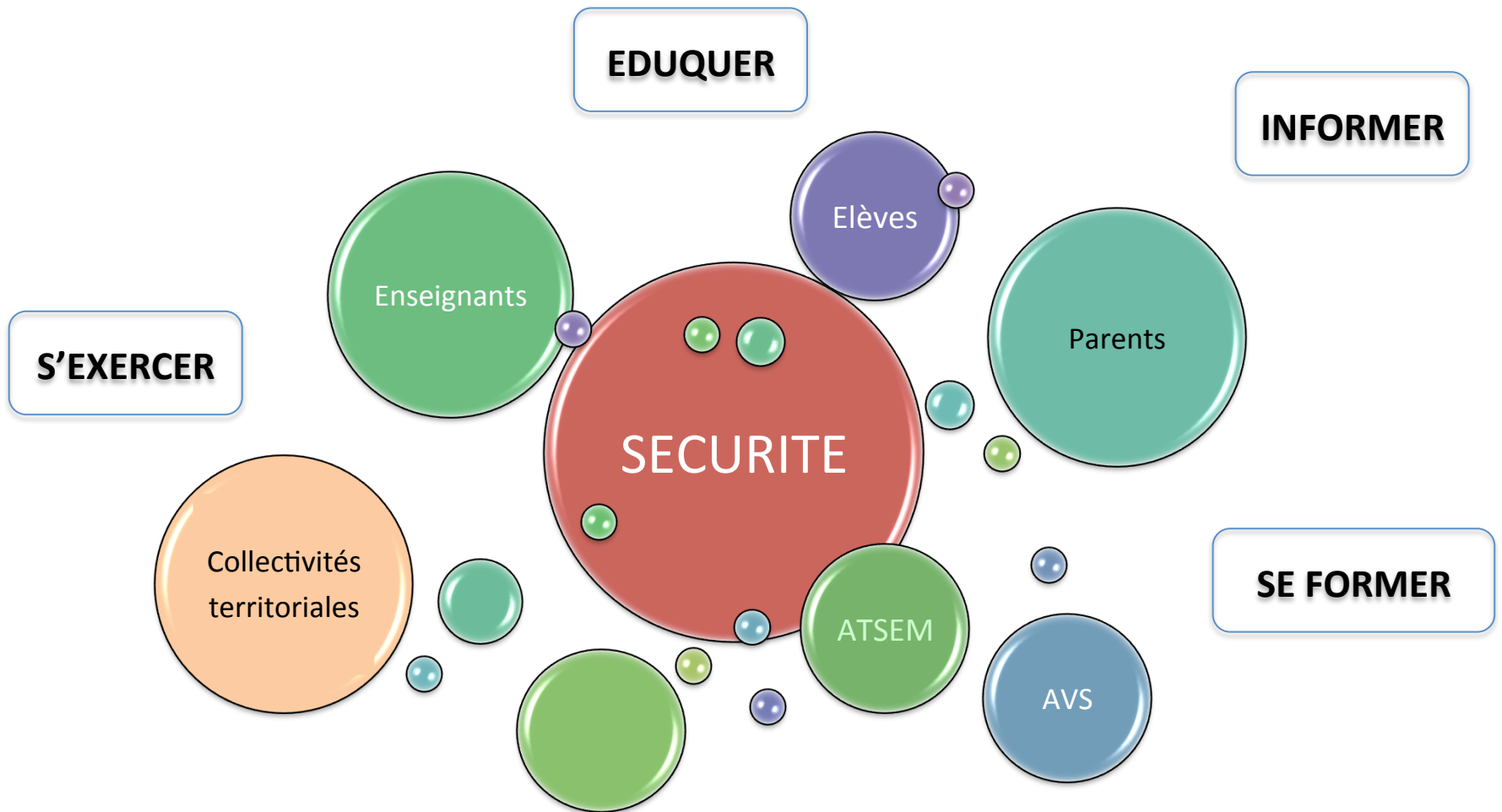


gouvernement.fr/appli-alerte-saip



Il est interdit de fumer
dans l'enceinte de l'établissement





Développer une culture pérenne de la gestion des risques

SÉCURITÉ DES ÉCOLES

**Le guide des
directeurs d'école**



SÉCURITÉ DES ÉCOLES

**Le guide des
parents d'élèves**



Moteur de recherche : Sécurité école attentat

PPMS

PRESENTER,
INFORMER

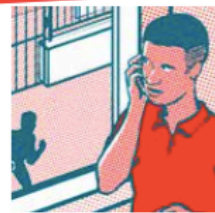
METTRE A JOUR,
SECURISER



S'EXERCER

3 exercices,
1 attentat/intrusion avant Toussaint

GUIDE DE BONNES PRATIQUES



Vigilance attentats : les bons réflexes

Guide à destination
des chefs d'établissement,
des inspecteurs de l'éducation
nationale et des directeurs d'école



Secrétariat général
de la défense
et de la sécurité nationale

Exercice « Attentat- Intrusion »



Préparation de l'exercice

Directeur, membres de l'équipe +/- partenaires

Définir les conditions de mise en œuvre+ fixer la date

Adapter les exercices à l'âge des enfants

Sensibilisation

Equipe, parents, élèves

Rappeler la date et les consignes à suivre

S'assurer de la connaissance des divers dispositifs

Signaux d'alerte Incendie-Intrusion-Risque majeur différents

Réalisation l'exercice

S'échapper/ S'enfermer

S'échapper : Ne pas sortir

S'enfermer : dans les classes OU dans les locaux pré-définis

Silence absolu

Retour d'expériences

Identifier les points forts et les points à améliorer

En cas d'alerte

Appel **17**

SMS **114**

Parler d'un attentat avec les élèves

<http://www.eduscol.education.fr/travailler-avec-les-eleves-apres-un-attentat>

Savoir accueillir la parole des élèves après un attentat

Imprimer 

Suite à un attentat, pour répondre aux besoins qui pourraient s'exprimer au sein des écoles et des établissements, un ensemble de ressources est d'ores-et-déjà à disposition des équipes pédagogiques et éducatives. Cette page en regroupe une sélection. Elles peuvent être mobilisées pour nourrir des débats argumentés et mener un travail pédagogique dans la durée.

-
- ▶ Comment organiser le dialogue avec les élèves ?
 - ▶ Eviter la désinformation et les théories conspirationnistes
 - ▶ Ressources suite aux attentats de 2015
 - ▶ Quelques principes pour aborder une actualité violente avec les élèves
 - ▶ Repères pour agir à l'école primaire
 - ▶ Construire la réflexion et organiser le débat au collège et au lycée
-

SÉCURITÉ DES ÉCOLES

Le guide des
directeurs d'école



SÉCURITÉ DES ÉCOLES

Annexe
sur les spécificités
liées aux élèves
les plus jeunes

Un document produit par l'Académie de Versailles



SÉCURITÉ DES ÉCOLES

Le guide des
parents d'élèves



TEXTES DE RÉFÉRENCE

**Instruction relative aux mesures de sécurité dans les écoles
et les établissements scolaires à la rentrée 2016 du 29 juillet 2016**
http://circulaires.legifrance.gouv.fr/pdf/2016/08/cir_41169.pdf

Protection des espaces scolaires

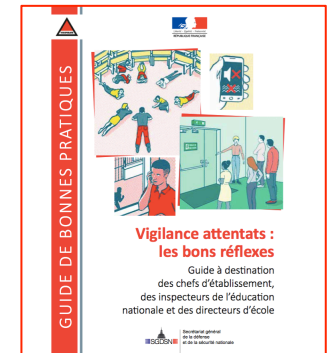
Bulletin officiel du 24 décembre 2015 - Instruction du 22 décembre
2015 du ministère de l'Éducation nationale, de l'Enseignement
supérieur et de la Recherche et du ministère de l'Intérieur

Mesures de sécurité dans les écoles et établissements scolaires après les attentats du 13 novembre 2015

Bulletin officiel du 26 novembre 2015 - Circulaire n° 2015-206
du 25 novembre 2015 du ministère de l'Éducation nationale, de
l'Enseignement supérieur et de la Recherche et du ministère de
l'Intérieur

Plan particulier de mise en sûreté face aux risques majeurs

Bulletin officiel du 26 novembre 2015 - Circulaire n° 2015-205
du 25 novembre 2015 du ministère de l'Éducation nationale, de
l'Enseignement supérieur et de la Recherche, du ministère de
l'Intérieur et du ministère de l'Écologie, du Développement durable
et de l'Énergie



« Pour les plus jeunes, en maternelle et en élémentaire, le terme "d'attentat intrusion" n'est pas utilisé , les exercices sont courts et progressifs et se font sous forme de jeux : il faut "se cacher" et jouer au "roi du silence" par exemple.

Aucun exercice n'inclut l'usage d'armes factices. »

<http://www.education.gouv.fr/cid105636/securite-des-ecoles-colleges-et-lycees.html>





Comment se cacher et se barricader dans les classes ?

Il paraît difficile de se barricader avec le mobilier de petite taille des salles de classes de maternelles. Verrou ou serrure à bouton moleté, targette à pêne rond ou targette à fléau, butoir de porte anti-effraction, bloque-porte/cale-porte... (pour éviter le problème des clés) semblent indispensables.

Pendant l'occupation quotidienne des salles, les portes ne doivent pas être verrouillées.

Fenêtres en rez-de-chaussée sur rue et portes vitrées peuvent être opacifiées par un film sans tain (effet miroir de l'extérieur), des dessins des élèves ou des rideaux opaques prépositionnés prêts à être déroulés/fermés/fixés.

